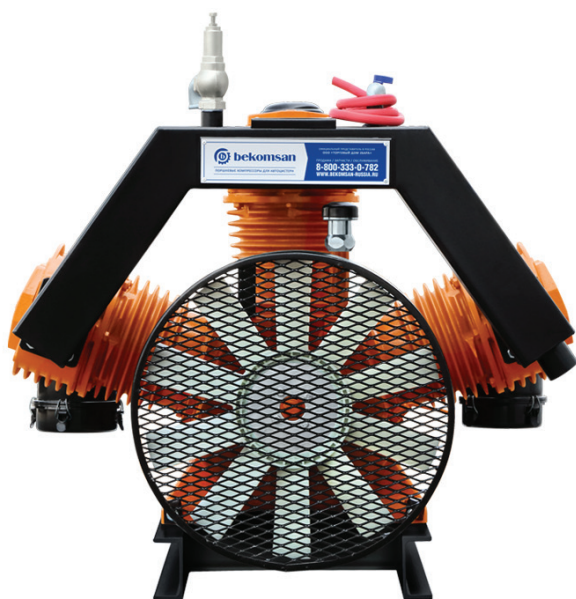


# МОДЕЛЬНЫЙ РЯД **BEKOMSAN**



**ESINTI 72**

3-х поршневой



**ESINTI 102**

2-х поршневой

*Благодарю вас за то, что вы приобрели продукт моего завода!*

*Я и мои сотрудники на протяжении нескольких десятков лет выходим на работу и шесть дней в неделю трудимся с раннего утра и до вечера. Наша цель - всегда предлагать доступные цены на наш товар при этом сохраняя неизменно высокий уровень качества и надежности.*

*Мы рады знать, что компрессоры Bekomsan приносят пользу своим владельцам в разных уголках мира. Желаю процветания вашему бизнесу и говорю спасибо за доверие делу всей моей жизни.*

*С уважением, владелец и руководитель Bekomsan Kompresör,  
Мустафа Бекеч.*



## Техническое описание

Поршневые компрессоры низкого давления BEKOMSAN ESINTI 72 и ESINTI 102 предназначены только для производства сжатого воздуха и не могут быть использованы для производства чего-либо другого. Компрессоры могут использоваться как стационарно на предприятиях, так и мобильно на полуприцепах-цистернах для пневмовыгрузки.

## Комплектация компрессора (без привода)

Модель	ESINTI 72	ESINTI 102
Компрессор	+	+
Клапан предохранительный (сброс избыточного давления) – обычно установлен на компрессоре	+	+
Воздушный фильтр	+ (3 шт)	+ (2 шт)

## Технические параметры и характеристики

Модель	ESINTI 72	ESINTI 102
Количество поршней (размер)	3 (160 мм)	2 (220 мм)
Производительность (максимальная)	<b>7.2 м<sup>3</sup>/мин</b>	<b>10.2 м<sup>3</sup>/мин</b>
Рабочее/максимальное давление	<b>2.0 бара / 3.0 бара</b>	<b>2.0 бара / 3.0 бара</b>
Частота вращения	1500 об/мин.	1500 об/мин.
Номинальная потребляемая мощность	<b>18,5 кВт</b>	<b>22 кВт</b>
Вращение	Влево (против часовой)	Влево (против часовой)
Снаряженная масса	315 кг	355 кг
Габаритные размеры	640 × 940 × 710 мм	890 × 950 × 650 мм
Работа в режиме вакуум-насоса	НЕТ	НЕТ

## Инструкция по эксплуатации и техническому обслуживанию

Данные компрессоры изготовлены в соответствии с действующими нормами безопасности. Необходимо внимательно изучить данную инструкцию для соблюдения правил эксплуатации компрессора.



## ВНИМАНИЕ!

1. **Внимательно ознакомьтесь с технической документацией, инструкцией по эксплуатации и правилами техники безопасности.**
2. **Неправильное использование компрессора и несоблюдения правил безопасности может привести к смерти или серьезным телесным повреждениям! Не допускайте возникновения опасных ситуаций и соблюдайте соответствующие правила техники безопасности.**

### Правила безопасности

1. Перед запуском компрессора убедитесь, что:
  - механическая зона заполнена маслом и его уровень соответствует норме;
  - крышки воздушных фильтров заполнены маслом (слой не более 2 мм);
  - все болты крепко затянуты;
  - все фланцы крепко стянуты болтами;
  - приводящие агрегаты в исправном состоянии.
2. **ЗАПРЕЩАЕТСЯ** работать в одежде со свисающими элементами, во избежание попадания в движущиеся части компрессора. Работайте только в спецодежде, застегнутой на все пуговицы. Волосы должны быть убраны под головной убор.
3. Всегда работайте в защитных очках и наушниках. Ни при каких условиях сжатый воздух не может быть направлен на человека или любую часть его тела.
4. **ЗАПРЕЩАЕТСЯ** дотрагиваться до движущихся частей компрессора. Никогда не располагайте руки, пальцы или другие части тела, а также свисающие элементы одежды вблизи работающих-движущихся частей компрессора. Даже если кажется, что компрессор перестал вращаться.
5. **ЗАПРЕЩАЕТСЯ** запускать компрессор, предварительно не убедившись, что все предохранительные элементы находятся в рабочем состоянии, пневмомагистраль не заблокирована, обратный клапан исправен.

Если сразу после включения срабатывает клапан сброса давления (издает характерный звонкий свист) — **НЕЗАМЕДЛИТЕЛЬНО выключите** компрессор и убедитесь, что соответствующие заданному режиму работы краны на цистерне открыты. Если срабатывание клапана происходит вновь — внимательно проверьте магистраль и правильность установки обратного клапана — вероятно компрессор работает «на себя».
6. **ЗАПРЕЩАЕТСЯ** запускать и останавливать компрессор при наличии избыточного давления в магистрالي.
7. Перед ремонтными или обслуживающими работами убедитесь в полном отключении, полной остановке компрессора и приводящих агрегатов, а также отсутствии давления в пневмомагистралах.

8. Если ремонтные или обслуживающие работы требуют снятия защиты, ослабления болтовых соединений — убедитесь перед запуском компрессора, что все закреплено и все элементы на своих местах.

9. В случае, когда компрессор приводится в движение электродвигателем, защищайтесь от электротока. Не дотрагивайтесь до незаземленных поверхностей. Всегда выключайте электродвигатель компрессора от электрической сети перед обслуживанием, очисткой, проверкой или ремонтом любых частей компрессора или электродвигателя. Аккуратно обращайтесь с кабелем питания. Предохраняйте кабель от перегрева, попадания масла и падения на него каких-либо предметов. Используйте электродвигатель компрессора только при номинальном напряжении. Использование более высокого напряжения может привести к повреждению компрессора и сгоранию электродвигателя. Отключайте электродвигатель от сети, когда компрессор не работает.

10. **ЗАПРЕЩАЕТСЯ** эксплуатация компрессора сотрудником не прошедшим инструктаж, любыми людьми, находящимися в состоянии переутомления, алкогольного, наркотического опьянения, работающими под влиянием лекарств, вызывающих сонливость.

11. **ЗАПРЕЩАЕТСЯ** посторонним лицам дотрагиваться до каких-либо частей компрессора и приводящих агрегатов. Все посторонние лица должны находиться на безопасном расстоянии от компрессора и приводящих агрегатов. Исключите любую возможность несанкционированного начала работы компрессора.

12. **ЗАПРЕЩАЕТСЯ** эксплуатировать неисправный компрессор! Если вам кажется, что компрессор работает не так как обычно, издает странные звуки или есть другие необычные проявления, немедленно выключите его и обратитесь за консультацией к сотрудникам компании-продавца.

13. Работайте с компрессором в соответствии с прилагаемой инструкцией. Обращайтесь с компрессором осторожно. Периодически проверяйте состояние болтовых креплений. Все гайки и болты должны быть крепко затянуты.

14. Используйте только оригинальные запчасти. Использование запчастей других производителей может привести к непредсказуемым последствиям и, как результат, к поломкам и несчастным случаям. Не модернизируйте компрессор. Несанкционированная модернизация компрессора может не только ухудшить работу компрессора, но и привести к травме.

## Установка и монтаж компрессора

Все операции монтажа и запуска в эксплуатацию должны производиться специально подготовленным обслуживающим персоналом, ответственным за техническое обслуживание компрессора.

При размещении компрессора стационарно в помещении, необходимо обеспечить хороший приток свежего воздуха (приточно-вытяжную вентиляцию).

### Виброизолирующие опоры

Готовую компрессорную станцию с приводом (электродвигатель или дизельный двигатель), во избежание возникновения излишней вибрации, рекомендуется устанавливать на виброизолирующие опоры **с защитой от срыва**. Допускается установка **электрической компрессорной станции** без виброизолирующих опор, жестко, на полуприцеп-цистерну.

**ЗАПРЕЩАЕТСЯ** монтировать компрессорную станцию на полуприцеп-цистерну через резиновые подкладки или виброизолирующие опоры **без защиты от срыва!**

## Подключение к пневмомагистрали

Присоединение компрессора к пневмомагистрали рекомендуется выполнять с помощью гибкого армированного рукава с номинальным диаметром не ниже чем на выходе компрессора (50 мм). После монтажа труб/рукавов убедитесь что в них не осталось посторонних материалов.

Пневмомагистраль должна быть **ОБЯЗАТЕЛЬНО** оборудована правильно установленным исправным обратным клапаном и клапаном сброса избыточного давления (предохранительным клапаном).

Нельзя допускать попадания материала в зону компрессии.



## ВНИМАНИЕ!

Для работы с пищевыми продуктами магистраль должна быть **ОБЯЗАТЕЛЬНО** оборудована масловлагоотделителем.

## Рабочая скорость и направление вращения

Компрессор должен работать только в пределах своей установленной скорости 1500 об/мин.

Правильное вращение компрессора ПРОТИВ часовой стрелки, согласно указателю на кожухе вентилятора.

## Привод и силовые агрегаты

Технические параметры привода и силовых агрегатов должны во полной мере соответствовать параметрам компрессора.

Рекомендуемый тип электродвигателя:

Esinti 72 — 18.5 кВт на 1500 об. (AIP160M4 Y2 2081)

Esinti 102 — 22 кВт на 1500 об. (A180S4 Y2 2081) или 30 кВт на 1500 об. (A180M4 Y2 2081).

## Время непрерывной работы

Время безостановочной работы компрессора составляет не более 90 минут.

По истечению 90 минут рекомендуется дать остыть компрессору в течение 30 минут.

**ЗАПРЕЩАЕТСЯ** превышать допустимое время непрерывной работы компрессора.

## График технического обслуживания

### Обкатка компрессора

В первые часы работы компрессор может вбрасывать масло в пневмомагистраль больше обычного, а также сильнее греться за счет «притирки» его деталей. Необходимо через первые 50 часов работы полностью заменить масло в картере компрессора.

### Перед каждым запуском

- Проверяйте состояние болтовых соединений;
- Проверяйте пневмомагистраль на наличие трещин и утечки воздуха;
- Проверяйте уровень масла в картере.



## ВНИМАНИЕ!

**В первые секунды запуска убедитесь в правильном вращении компрессора, ПРОТИВ часовой стрелки, согласно указателю на кожухе вентилятора.**

### После каждой рабочей смены

Заботьтесь о компрессоре. Всегда содержите его в чистоте. Регулярно чистите компрессор от налипшей грязи на корпусе. Налипшая грязь на цилиндрах может послужить причиной перегрева компрессора и последующим выходом его из строя. Также необходимо регулярно чистить сапун.

### I. Каждые две недели

Чистите (продувайте бытовым компрессором) фильтрующие элементы.

1. Снять нижнюю крышку фильтра;
2. Промыть ее нефрасом или бензином, протереть насухо;
3. Продуть фильтрующий элемент;
4. В центральную часть крышки налить моторного масла НЕ БОЛЕЕ 1-2 мм.

В противном случае масло попадет на фильтрующий элемент, что приведет к его быстрому закупориванию.

### II. Каждые полгода

**ОБЯЗАТЕЛЬНАЯ** замена воздушного фильтра.

### III. Каждый год

**ОБЯЗАТЕЛЬНАЯ** замена масла в картере. Полный объем приблизительно 3 литра.

Для проверки объема компрессорного масла в картере используется щуп, расположенный сбоку на картере. Уровень масла не должен превышать уровня второй риски на щупе.

Превышению уровня неизбежно приведет к выбросу излишек масла в пневмомагистраль! Уровень масла ниже уровня станет причиной перегрева компрессора и его выхода из строя.

**ЗАПРЕЩАЕТСЯ** смешивать масла разных типов.

Рекомендуемое масло — SHELL CORENA S2 P100 (всесезонное).

**ЗАПРЕЩАЕТСЯ** сливать отработанное масло в окружающую среду. Для его переработки или уничтожения следует обратиться к специализированному предприятию по утилизации отходов.

### Хранение компрессора

Храните компрессор в соответствующих условиях. Когда компрессор не используется, он должен храниться в сухом проветриваемом помещении без пыли, защищенном от атмосферных осадков.

При длительном хранении **ОБЯЗАТЕЛЬНО не реже 1 раза в две недели** запускать компрессор на 10-15 минут, это предотвратит снижение рабочего ресурса компрессора при хранении.

## Что делать, если:

НЕИСПРАВНОСТЬ	ПРИЧИНА	УСТРАНЕНИЕ
Упала производительность компрессора	Неисправность впускных или выпускных клапанов	Замените клапаны. Либо обратитесь в сервисную службу продавца.
	Залипание компрессионных колец на поршнях	Разберите поршневые цилиндры, хорошенько почистите поршни, смажьте и соберите компрессор. Либо обратитесь в сервисную службу продавца.
	Засорились воздушные фильтры.	Почистите фильтры или замените их на новые.
Компрессор не набирает давление	Пропускает пневмомагистраль	Проверьте на утечку воздуха в пневмомагистрали.
	Неисправность впускных или выпускных клапанов.	Замените клапаны. Либо обратитесь в сервисную службу продавца.
Экстремальный нагрев компрессора	Корпус компрессора грязный	Почистите компрессор
	Низкий уровень масла в компрессоре	Долейте масло в картер компрессора до необходимой нормы
	Неисправность впускных или выпускных клапанов.	Замените клапаны. Либо обратитесь в сервисную службу продавца.
	Засорились воздушные фильтры.	Почистите фильтры или замените их на новые.
Компрессор выбрасывает в магистраль много масла	Уровень масла в картере компрессора превышает допустимую норму.	Слейте лишнее масло из картера
	Залипли или износились маслосъемные кольца	Разберите поршневые цилиндры, хорошенько почистите поршни или замените кольца на новые. Либо обратитесь в сервисную службу продавца.
	Переполнен масловлагодетель	Слейте конденсат и масло с масловлагодетеля.
Посторонние звуки во время работы компрессора	Подлежит полной диагностике	Обратитесь в сервисную службу продавца.

## Карты запчастей

### BEKOMSAN ESINTI 72

Блок картера — стр. 10

Блок цилиндров — стр. 11

Блок коленвала — стр. 12

Блок клапанов — стр. 13

### BEKOMSAN ESINTI 102

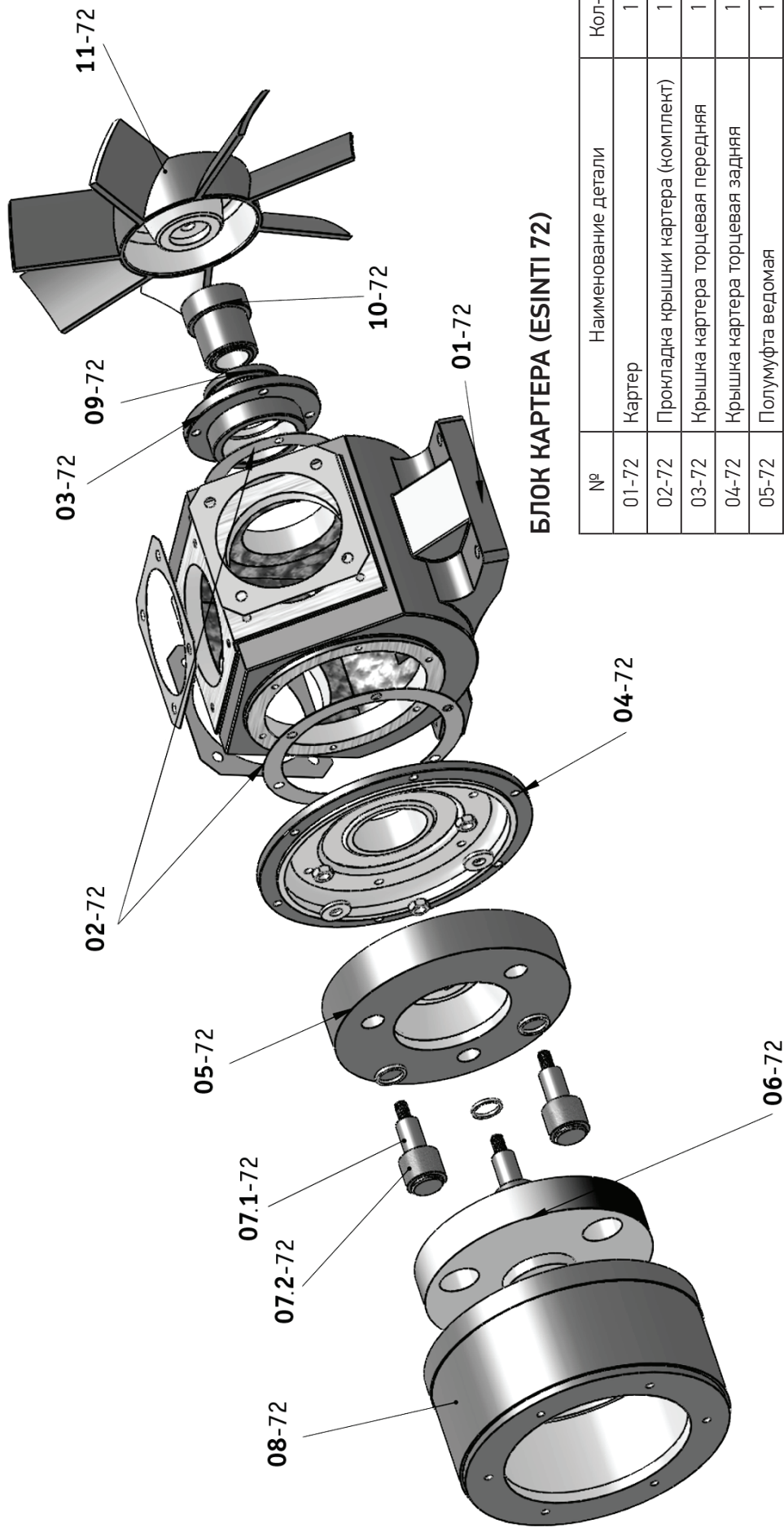
Блок картера — стр. 14

Блок цилиндров — стр. 15

Блок коленвала — стр. 16

Блок клапанов — стр. 17



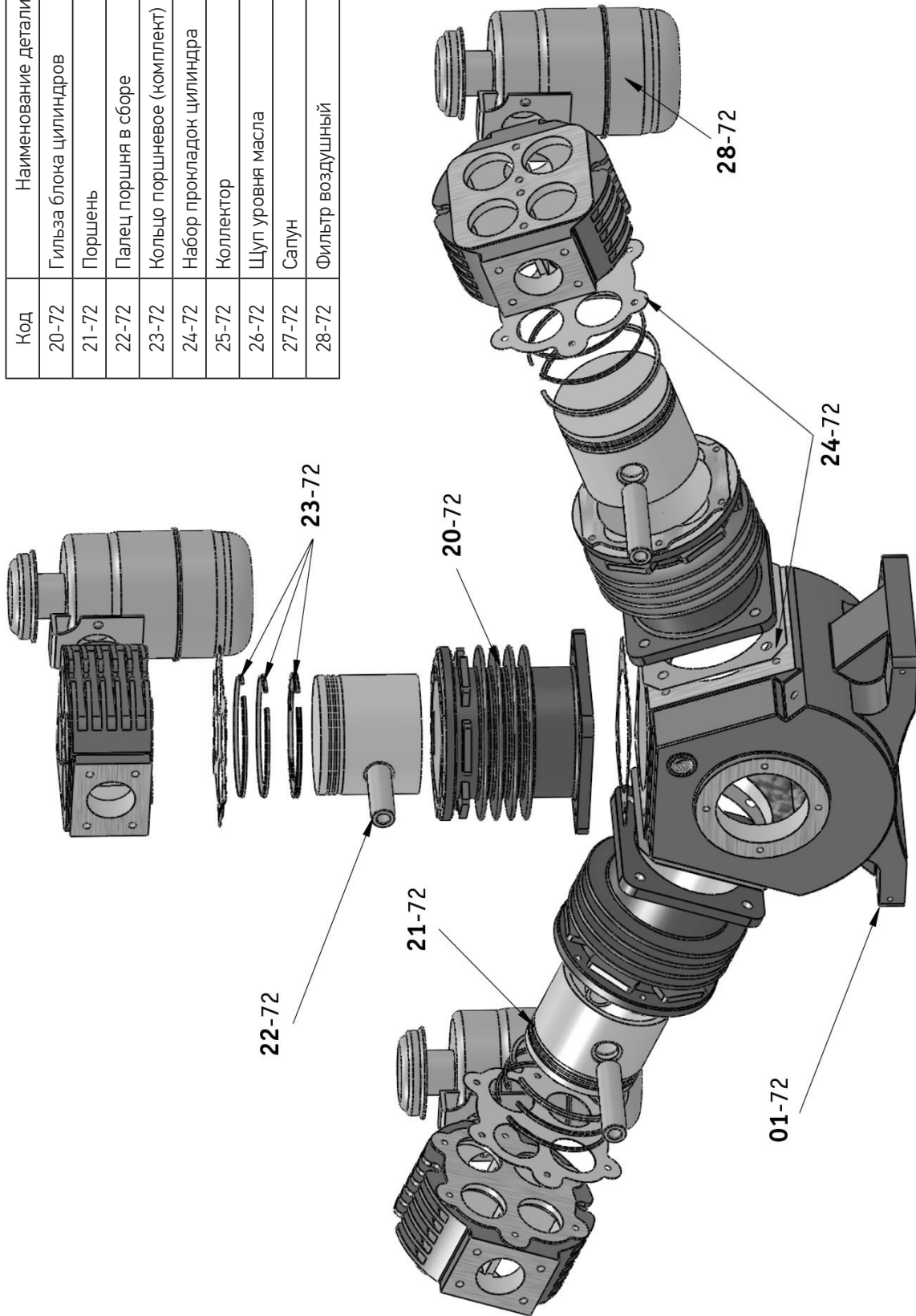


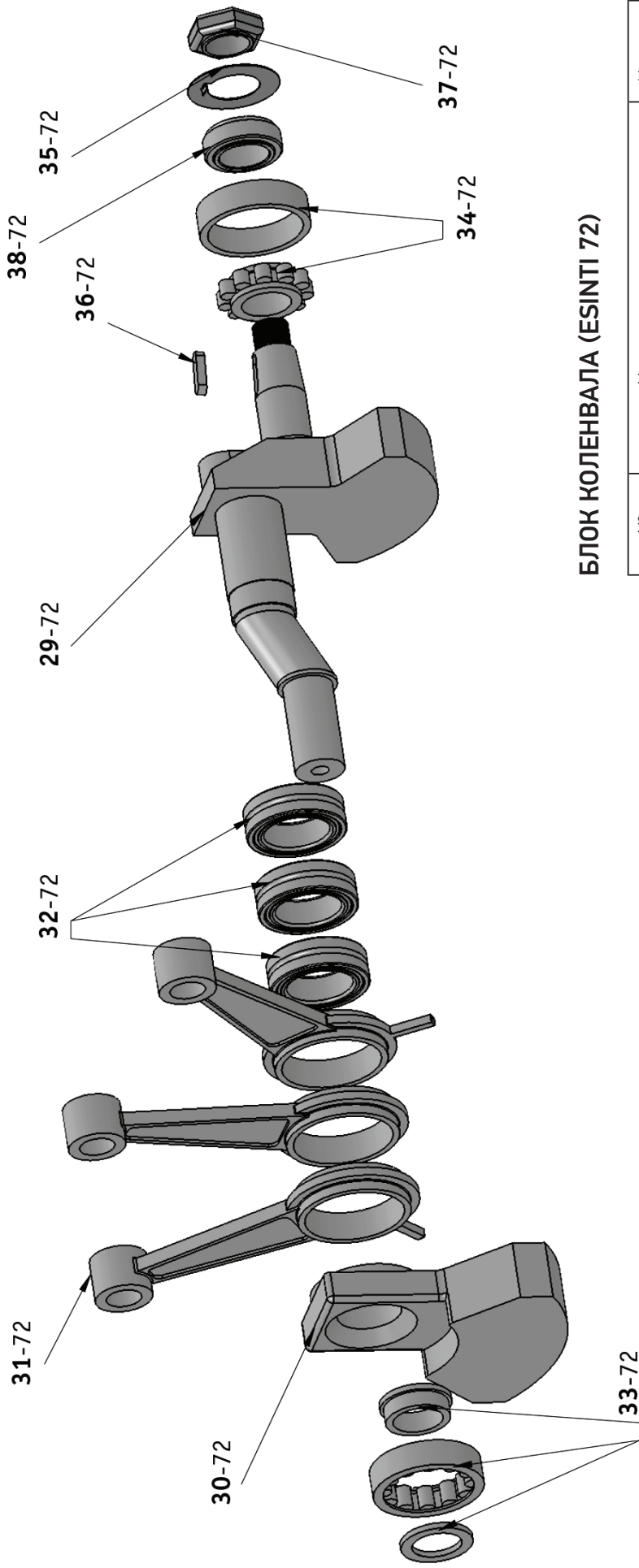
**БЛОК КАРТЕРА (ESINTI 72)**

№	Наименование детали	Кол-во
01-72	Картер	1
02-72	Прокладка крышки картера (комплект)	1
03-72	Крышка картера торцевая передняя	1
04-72	Крышка картера торцевая задняя	1
05-72	Полумуфта ведомая	1
06-72	Полумуфта ведущая	1
07.1-72	Палец муфты	3
07.2-72	Демпфер пальца муфты	3
08-72	Кожух муфты	1
09-72	Сальник крышки картера	2
10-72	1	
11-72	Крыльчатка	1

## БЛОК ЦИЛИНДРОВ (ESINTI 72)

Код	Наименование детали	Кол-во
20-72	Гильза блока цилиндров	3
21-72	Поршень	3
22-72	Палец поршня в сборе	3
23-72	Кольцо поршневое (комплект)	3
24-72	Набор прокладок цилиндра	3
25-72	Коллектор	3
26-72	Щуп уровня масла	1
27-72	Сапун	1
28-72	Фильтр воздушный	3



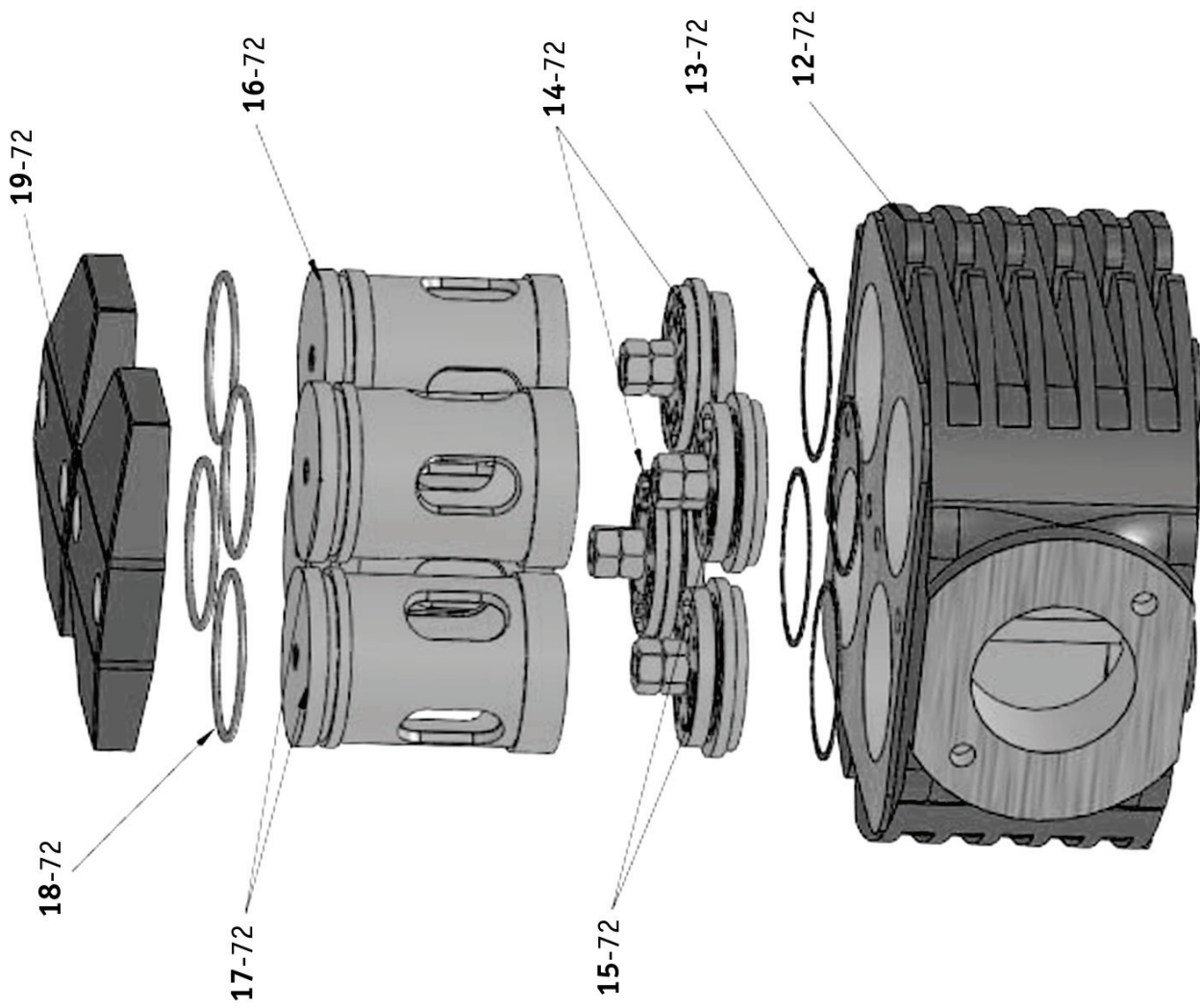


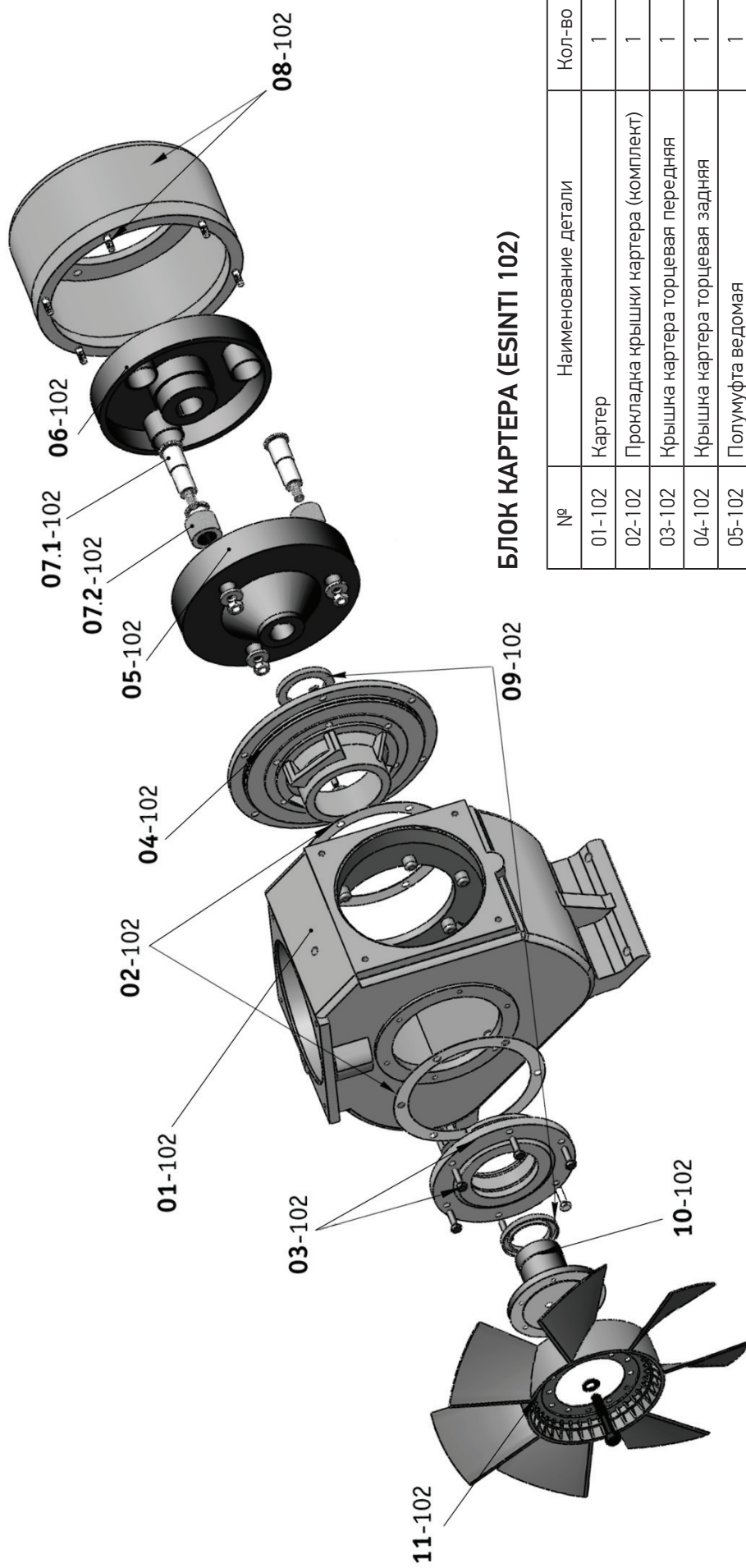
**БЛОК КОЛЕНВАЛА (ESINTI 72)**

№	Наименование детали	Кол-во
29-72	Коленвал	1
30-72	Противовес коленвала	1
31-72	Шатун	3
32-72	Подшипник шатуна	3
33-72	Подшипник противовеса	1
34-72	Подшипник коленвала	1
35-72	Прокладка коленвала	1
36-72	Шпилька коленвала	1
37-72	Гайка коленвала	1
38-72	Кольцо стопорное коленвала	1

## БЛОК КЛАПАНОВ (ESINTI 72)

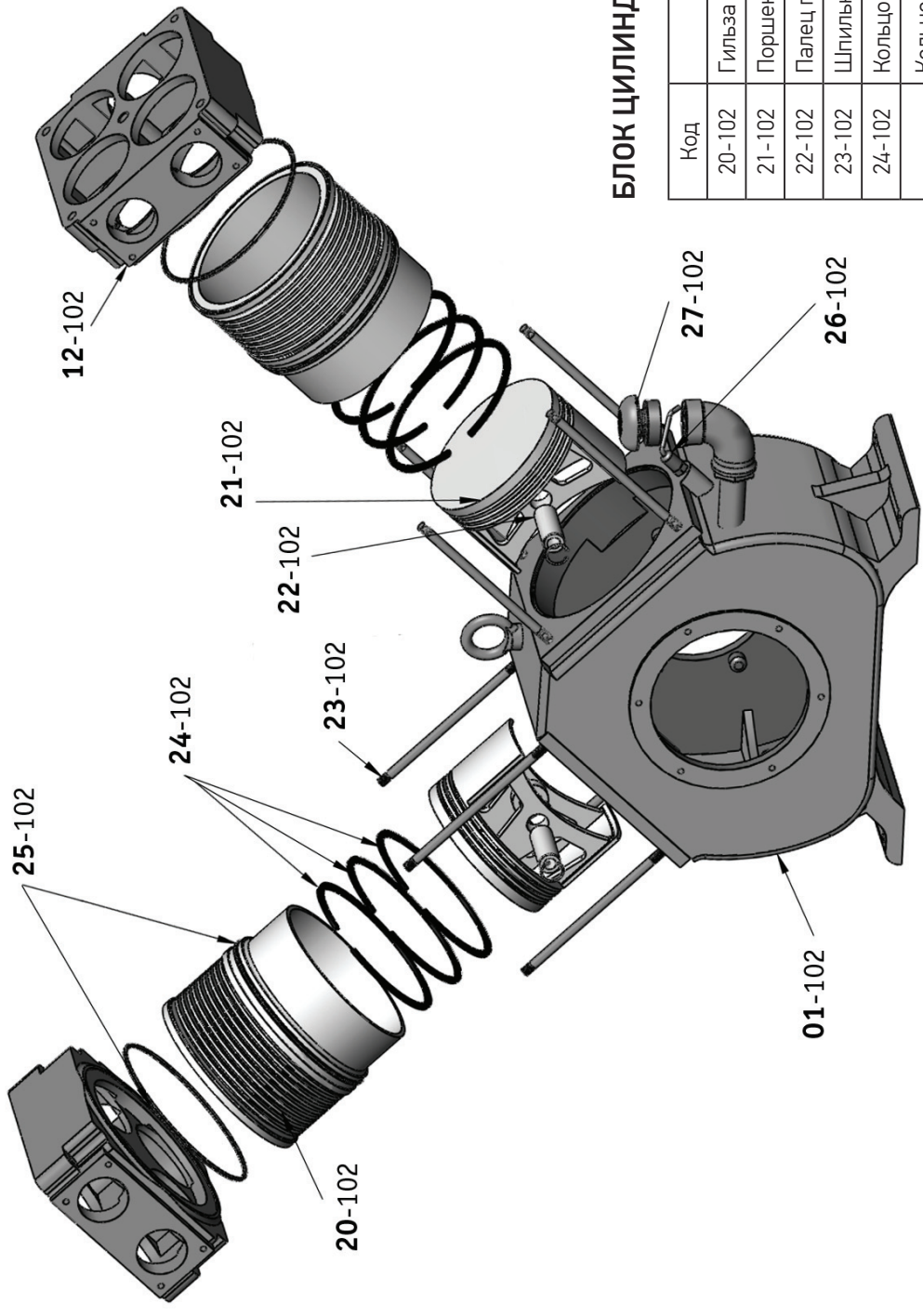
№	Наименование детали	Кол-во
12-72	Корпус клапанный	3
13-72	Кольцо клапанное медное	12
14-72	Клапан выпускной	6
15-72	Клапан впускной	6
16-72	Кожух клапана выпускного	6
17-72	Кожух клапана впускного	6
18-72	Кольцо клапанное резиновое	12
19-72	Крышка блока клапанного	3





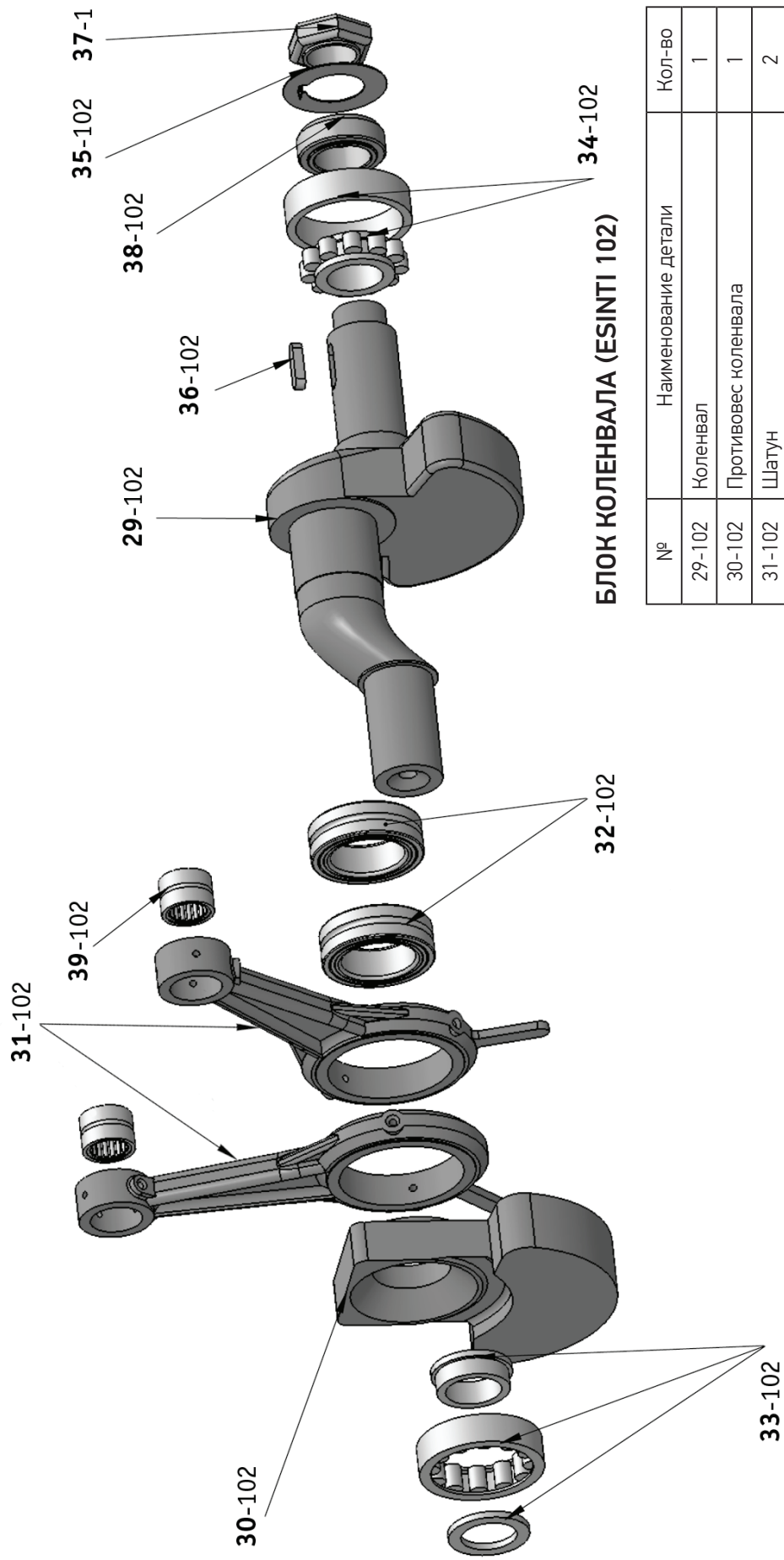
**БЛОК КАРТЕРА (ESINTI 102)**

№	Наименование детали	Кол-во
01-102	Картер	1
02-102	Прокладка крышки картера (комплект)	1
03-102	Крышка картера торцевая передняя	1
04-102	Крышка картера торцевая задняя	1
05-102	Полумуфта ведомая	1
06-102	Полумуфта ведущая	1
07.1-102	Палец муфты	3
07.2-102	Демпфер пальца муфты	3
08-102	Конух муфты	1
09-102	Сальник крышки картера	2
10-102	Вал крыльчатки	1
11-102	Крыльчатка	1



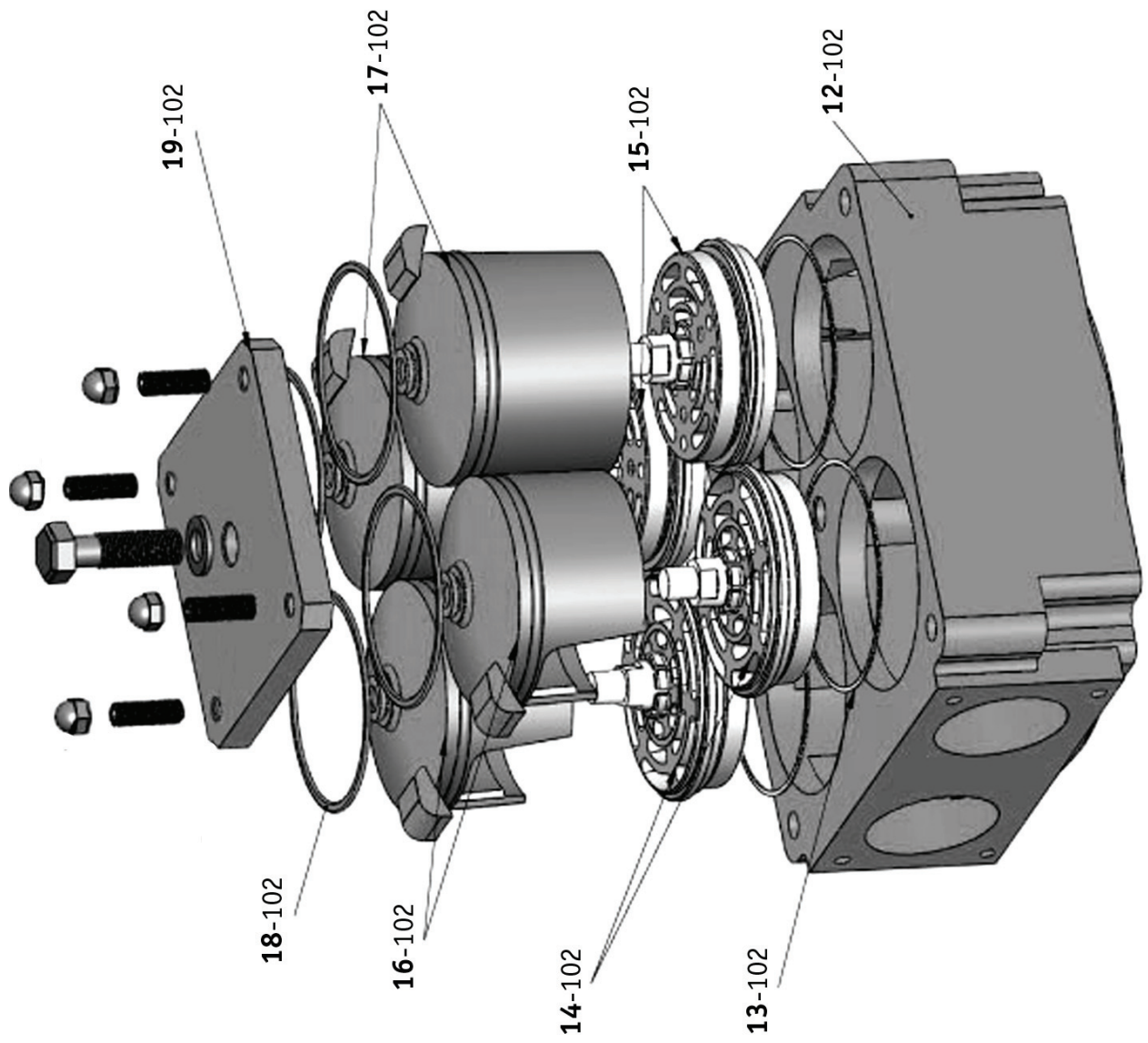
**БЛОК ЦИЛИНДРОВ (ESINTI 102)**

Код	Наименование детали	Кол-во
20-102	Гильза блока цилиндров	2
21-102	Поршень	2
22-102	Палец поршня	2
23-102	Шпилька блока цилиндров	8
24-102	Кольцо поршневое (комплект)	2
25-102	Кольцо блока цилиндров уплотнительное (комплект)	2
26-102	Щуп уровня масла	1
27-102	Сапун	1
28-102	Фильтр воздушный	2



**БЛОК КОЛЕНВАЛА (ESINTI 102)**

№	Наименование детали	Кол-во
29-102	Коленвал	1
30-102	Противовес коленвала	1
31-102	Шатун	2
32-102	Подшипник шатуна	2
33-102	Подшипник противовеса	1
34-102	Подшипник коленвала	1
35-102	Прокладка коленвала	1
36-102	Шпилька коленвала	1
37-102	Гайка коленвала	1
38-102	Кольцо стопорное коленвала	1
39-102	Подшипники 6095	2



### БЛОК КЛАПАНОВ (ESINTI 102)

№	Наименование детали	Кол-во
12-102	Корпус клапанный	2
13-102	Кольцо клапанное медное	8
14-102	Клапан выпускной	4
15-102	Клапан впускной	4
16-102	Кожух клапана выпускного	4
17-102	Кожух клапана впускного	4
18-102	Кольцо клапанное резиновое	8
19-102	Крышка блока клапанного	2



## Условия и срок действия гарантии

Компрессор должен использоваться в соответствии с инструкцией.

Оператор обязан быть четко проинструктирован, как правильно эксплуатировать компрессор. Проверка работы компрессора должна быть осуществлена согласно приведенными выше инструкциями.

Настоящая гарантия сроком на **6 месяцев** распространяется только на компрессоры, поставленные на территорию РФ компанией ООО «ЕТС групп». Гарантия распространяется на производственный или конструкционный дефект компрессора.

Настоящая гарантия не дает права на возмещение и покрытие ущерба, происшедшего в результате переделки или регулировки компрессора, без предварительного письменного согласия изготовителя.

Настоящая гарантия имеет силу, если Гарантийный талон правильно/четко заполнен и в нем указаны: модель компрессора, его серийный номер, дата продажи, а также имеется подпись уполномоченного лица и штамп Продавца.

### НАСТОЯЩАЯ ГАРАНТИЯ НЕ РАСПРОСТРАНЯЕТСЯ НА:

- электродвигатель ГАМАК и шкаф управления;
- периодическое обслуживание и сервисное обслуживание компрессора (чистку, замену масла и воздушного фильтра);
- любые адаптации и изменения компрессора в т.ч. с целью усовершенствования и расширения обычной сферы его применения, которая указана в Инструкции по эксплуатации изделия, без предварительного письменного согласия изготовителя.

### НАСТОЯЩАЯ ГАРАНТИЯ НЕ ПРЕДОСТАВЛЯЕТСЯ В СЛУЧАЯХ:

- если будет полностью/частично изменен, стерт, удален или будет неразборчив серийный номер компрессора;
- если будет заменен/подменен, взломан металлический шильдик на корпусе компрессора с наименованием модели и серийным номером;
- нарушения целостности ЛЮБОГО болтового или иного соединения от несанкционированного вмешательства;
- использования компрессора не по его прямому назначению, не в соответствии с его инструкцией по эксплуатации, в том числе, эксплуатации компрессора с перегрузкой или совместно со вспомогательным оборудованием, не рекомендуемым Продавцом (изготовителем);
- наличие на компрессоре механических повреждений (сколов, трещин, и т.д.), воздействий чрезмерной силы на компрессор, химически агрессивных веществ, высоких температур, повышенной влажности/запыленности, концентрированных паров, если что-либо из перечисленного стало причиной неисправности компрессора;
- ремонта/наладки/инсталляции/адаптации/пуска в эксплуатацию компрессора не уполномоченными на то организациями/лицами;
- использования неоригинальных запасных частей;
- стихийных бедствий (пожар, наводнение и т.д.) и других причин, находящихся вне контроля Продавца (изготовителя) и Покупателя, которые причинили вред компрессору;
- неправильного подключения компрессора к системе привода: электродвигатель, дизельный двигатель, КОМ (коробка отбора мощности), гидропривод, а также их неисправностей (не соответствия рабочим параметрам/характеристикам и безопасности);

- дефектов, возникших вследствие попадания внутрь компрессора посторонних предметов, выгружаемых материалов, жидкостей, насекомых, продуктов жизнедеятельности, и т.д.
- неправильного хранения компрессора;
- необходимости замены расходных материалов: воздушного фильтра, масла в механической зоне компрессора, а также других дополнительных сменных деталей (комплектующих) компрессора, которые имеют собственный ограниченный период работоспособности, в связи с их естественным износом, или если такая замена предусмотрена конструкцией и не связана с разборкой компрессора;
- дефектов системы, в которой компрессор использовался как элемент этой системы.

Любой гарантийный ремонт осуществляется только представителем компании-поставщика ООО «ЕТС групп».

Для Москвы и МО возможен выезд специалиста для выявления причины неисправности без разбора компрессора. Любые другие работы проводятся только в сервисных центрах компании. Срок выявления причины неисправности составляет до 10 рабочих дней, ремонта - до 30 рабочих дней. Началом диагностики или ремонта считается день прибытия компрессора на сервис компании-поставщика. Любые предварительные оценки причины неисправности не могут считаться верными до получения окончательного экспертного заключения.


Иные случаи оказания сервисных услуг регулируются только дополнительным соглашением к договору сервисного обслуживания. Выезд представителя компании для осуществления монтажа, гарантийных или сервисных работ, консультации персонала, контроля монтажа заказчиком – платный.

Отправку компрессора на территорию сервисного центра компания-собственник осуществляет за свой счет.

В случае выявления брака или иного признанного дефекта производства – расходы компании-собственника, понесенные связи с отпавкой компрессора на сервисный центр или выездом специалиста компенсируются в полном объеме.

В случае требования исполнения гарантии все вышеперечисленные требования должны быть соблюдены.

Изготовитель оставляет за собой право вводить любые дополнительные изменения в конструкцию без предварительного предупреждения.



**Правообладатель может по своему усмотрению разрешать или запрещать другим лицам использование результата интеллектуальной деятельности или средства индивидуализации. Отсутствие запрета не считается согласием (разрешением).**

**Использование результата интеллектуальной деятельности или средства, если такое использование осуществляется без согласия правообладателя, является незаконным и влечет ответственность, установленную Гражданским кодексом Российской Федерации часть 4 (ГК РФ ч.4)**

**БЕКОМСАН-РОССИЯ в лице ООО «ЕТСгрупп» обладает исключительным правом на данный документ, который предназначен исключительно для клиентов компании и не может быть целиком или фрагментами использован торгующими организациями в целях продвижения идентичного продукта.**